

## [01] PRODUCTTYPERING

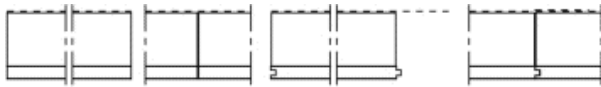


Isolerend enkelschalig dakelement t.b.v. garages en overige kleine daken met balkenlaag. Geëxpandeerd polystyreen (EPS) aan één zijde voorzien van gebitumineerde cacheerlaag en aan de andere zijde voorzien van spaanplaat. Uitsluitend voor klimaatklasse 1.

### Productvoordelen

- licht en sterk
- overspanningen tot 740 mm
- vlak en maatvast
- hoge isolatiewaarde
- hoge duurzaamheid
- geen koudebruggen en warmtelekken
- niet toegankelijk voor vogels en knaagdieren

## [02] VORMGEVING EN AFMETINGEN



langdoorsn. kopse aansl. dwarsdoorsn. langsaansl.

ALGEMENE KENMERKEN	
bovenzijde	gebitumineerde cacheerlaag type XS
onderzijde	19 mm spaanplaat schimmelwerend V313 KOMO-V, groen ingekleurd
randafwerking	lange zijden: messing en groef in de spaanplaat korte zijden: recht EPS: rechte kanten
werkende lengte	3000 mm (netto)
werkende breedte	1000 mm (netto)

SPECIFIEKE KENMERKEN			
	Unidek PD 2.0 E	Unidek PD 2.5 E	Unidek PD 3.0 E
kerndikte	60 mm	80 mm	100 mm
totaaldikte excl. tengel	80 mm	100 mm	120 mm
gewicht	17,2 kg/m <sup>2</sup>	17,6 kg/m <sup>2</sup>	18,0 kg/m <sup>2</sup>
Rc-waarde	1,63 m <sup>2</sup> K/W	2,14 m <sup>2</sup> K/W	2,63 m <sup>2</sup> K/W

## [03] PRESTATIES EN EIGENSCHAPPEN

OVERSPANNINGSTABEL IN MM*			
	Unidek PD 2.0 E	Unidek PD 2.5 E	Unidek PD 3.0 E
1-veld zonder ballast	420	420	420
1-veld met ballast	400	400	400
meerveld zonder ballast	740	740	740
meerveld met ballast	660	660	660

\* Veiligheidsklasse 2. Ballast 50 ka/m<sup>2</sup>

## [04] TOEPASSING

Unidek PD..E elementen worden toegepast op platte daken van o.a. garages, carports en kleinere gebouwtjes die voorzien zijn van een balklaag met een hartafstand van ca. 60 tot 70 cm.

## [05] VERWERKING

### Verwerkingsvoorschrift

Dit verwerkingsvoorschrift geeft richtlijnen voor een goede en veilige verwerking van Unidek PD..E elementen.

### Toepassing

Dit verwerkingsvoorschrift is van toepassing voor gebouwen in klimaatklasse 1 en 2.

### Algemeen

Dit verwerkingsvoorschrift is samengesteld naar beste weten en volgens de huidige stand der techniek echter zonder aansprakelijkheid onzerzijds.

### Lossen

De platen worden op de bouwplaats gelost met behulp van een kraan op de vrachtwagen.

### Opslag

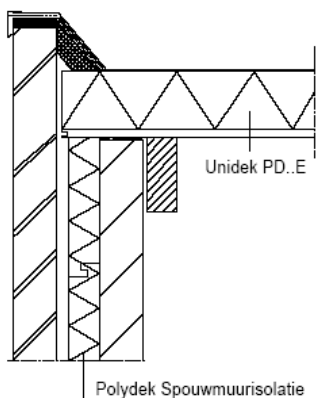
De elementen dienen droog en vrij van een vochtige ondergrond te worden opgeslagen (ca 15 cm). Er dienen voldoende onderslagen te worden uitgelegd, zodanig dat de dekhuiden niet door te grote druk worden vervormd.

De elementen onder enig afschot opslaan, zodat er geen regenwater op de elementen blijft staan. Indien de elementen onder een dekzeil worden opgeslagen dient dit aan de onderzijde open te zijn om condensatie te voorkomen.

### Oplegging

Het PD..E systeem kan gemonteerd worden op een onderconstructie van hout, waarbij de constructie van voldoende afschot voorzien moet zijn.

De constructie dient voldoende sterk, stijf en stabiel te zijn. Elke element moet op de eindondersteuning ten minste 30 mm opleggen. Tussenondersteuning dienen ten minste 59 mm breed te zijn.



### Plaatsen

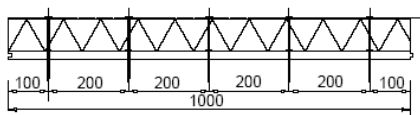
De voorzieningen voor randbeveiliging, die eventueel zijn opgenomen in de constructie dienen zodanig te zijn ontworpen dat ze de plaatsing en montage van de panelen niet hinderen. De dakelementen worden bij voorkeur in halfsteens verband aangebracht. De elementen kunnen haaks of evenwijdig met de balken worden aangebracht. De elementen met messing en groef in elkaar schuiven zodat een voeg van ca. 3 mm overblijft om een hygrische expansie mogelijk te maken. De naden aan de kopse zijden dienen een minimale breedte van 6 mm te hebben en bij de randaansluitingen dienen de panelen minimaal 12 mm vrij te liggen. Bij een toepassing van de elementen evenwijdig aan de balklaag

dienen de kopse naden te worden ondersteund door een rib van voldoende sterkte en daarop te worden bevestigd. Ook bij beëindiging van het dakvlak, veranderende overspanningsrichting en bij randen van dakdoorbrekingen dient een ondersteuningsconstructie aanwezig te zijn. Ook evenwijdig aan de overspanningsrichting. De balklaag dient degelijk te zijn verankerd aan de hoofdconstructie.

### Bevestiging

PD..E elementen dienen op elke ondersteuning bevestigd te worden met 5 duplexnagels.

Bevestigingsmiddelen worden bijgeleverd in Combipakken. Het Combipak is afhankelijk van de dikte van het paneel.



### Ventilatie

Na montage van de dakelementen dienen de onder het dak gelegen ruimten tijdens het verdere bouwproces voldoende te worden geventileerd. Met name als tijdens het bouwproces bouwactiviteiten plaatsvinden die een vochtiger binnenklimaat veroorzaken dan in de gebruiksfase gebruikelijk is.

## Naadafdichting en aansluitingen

Omringende constructies:

Aansluitingen aan omringende constructies, dakdoorbrekingen etc. dienen te worden afgedicht met Unidek Montageschuim.

Woningscheidende wand:

Ter plaatse van de woningscheidende wand dient een minerale wolbarrière (of akoestisch gelijkwaardige oplossing) te worden aangebracht. Zie hiervoor Unidek details.

## Aanpassingen

Bij dakdoorbrekingen groter dan 300 x 300 mm dienen de elementen ter plaatse van de vrijliggende langskanten te worden ondersteund en bevestigd op een rib van voldoende sterkte.

## Sparingen en doorvoeren

Doorvoeren tot vierkant 300 mm mogen in de elementen worden aangebracht. Bij sparingen ten behoeve van rookgasafvoer dient gebruik te worden gemaakt van een mantelbuis.

## Dakafdichting

Na het aanbrengen dienen de dakelementen zo spoedig mogelijk te worden voorzien van een waterdichte afwerking.

Het uitvoerende dakdekkersbedrijf dient zich ervan te vergewissen, dat de PD..E elementen conform verwerkingsvoorschriften van Unidek zijn aangebracht.

Bij bitumineuze dakbedekkingen dienen over de naden losse stroken te worden toegepast van voldoende breedte. De keuze van de dakbedekking moet worden gebaseerd op gecacheerd EPS.

## [06] ONDERHOUD

Platdakelementen van Unidek zijn onderhoudsvrij.

## [08] MILIEU EN GEZONDHEID



### Veilig werken op daken

Algemeen moeten bij opslag, plaatsing en bevestiging van de elementen alle nodige en gebruikelijke maatregelen worden genomen om de veiligheid van de aanwezige personen te garanderen. Voor meer informatie hieromtrent verwijzen wij naar het Arbo-informatieblad "Veilig werken op daken".

### Inzameling van reststukken van dakelementen

Unidek neemt in principe door haarzelf geproduceerde reststukken van dakelementen retour in een z.g. Unirec. Dit is een in- en uitklapbaar metalen rek, dat in uitgeklapte situatie een afmeting heeft van 5000 (L) x 1200 (B) x 1000 (H) mm en een inhoud van 6 m<sup>3</sup>. In dit Rec kunnen de reststukken worden verzameld.

## [12] BEVESTIGINGSMIDDELEN

TOEBEHOREN
Combipak 690: PD 2.0 E bevestiging met duplexnagels op hout voor ca. 25 m <sup>2</sup>
Combipak 691: PD 2.5 E bevestiging met duplexnagels op hout voor ca. 25 m <sup>2</sup>
Combipak 692: PD 3.0 E bevestiging met duplexnagels op hout voor ca. 25 m <sup>2</sup>
Unidek Montageschuim